

安图县二道白河镇国土空间总体规划
(2021—2035 年)
公示稿

二道白河镇人民政府

二〇二三年十月

目 录

前言	1
第一章 规划总则	2
第二章 规划定位与目标	7
第三章 总体格局与结构	8
第一节 三区三线	8
第二节 总体格局	8
第三节 生态空间布局	9
第四节 农业空间布局	9
第五节 城乡空间布局	10
第四章 空间发展战略	11
第一节 城乡体系构建	11
第二节 产业规划	12
第五章 公共服务设施与基础保障	13
第一节 公共服务设施	13
第二节 市政基础设施	13
第三节 综合交通体系	15
第六章 乡驻地空间建设	16
第一节 空间结构	16
第二节 用地布局	16

第三节 空间形态	17
第七章 规划传导与近期建设	19
第一节 规划传导	19
第二节 近期建设	19
附图	20

前言

建立国土空间规划体系并监督实施是党中央、国务院作出的重大决策部署，依据《中共中央 国务院关于建立国土空间规划体系并监督实施的若干意见》（中发〔2019〕18号）和《中共中央办公厅 国务院办公厅关于在国土空间规划中统筹划定落实三条控制线的指导意见》，按照延边州和安图县有关要求，安图县人民政府于2020年9月启动《二道白河镇国土空间总体规划（2021—2035年）》（以下简称“《规划》”）的编制工作。

《规划》以习近平新时代中国特色社会主义思想为指导，深入贯彻党的二十大精神，忠实践行习近平总书记视察吉林视察延边重要讲话重要指示精神，立足新发展阶段，完整、准确、全面贯彻新发展理念，支撑构建新发展格局，严守国防安全和军事安全底线，坚持以人民为中心的发展思想，统筹发展和安全，深入落实吉林省“一主六双”高质量发展战略和安图县“两翼齐飞、五城共建”战略，系统谋划国土空间开发保护格局，为全面建成社会主义现代化二道白河镇提供有力的空间支撑和要素保障。

《规划》是二道白河镇面向2035年的空间发展蓝图和战略部署，是促进高质量发展和高品质生活的空间政策，是二道白河镇各类国土空间保护开发利用活动的依据，是编制详细规划和相关专项规划的依据。

第一章 规划总则

(1) 规划目的

为全面落实延边州、安图县战略部署，突出二道白河镇资源禀赋，优化国土空间开发保护格局，合理配置资源，提升资源利用效率，促进国土空间治理体系和治理能力现代化，特编制本规划。

(2) 指导思想

以习近平新时代中国特色社会主义思想为指导，深入贯彻党的二十大精神，忠实践行习近平总书记视察吉林视察延边重要讲话重要指示精神，立足新发展阶段，完整、准确、全面贯彻新发展理念，支撑构建新发展格局，严守国防安全和军事安全底线，坚持以人民为中心的发展思想，统筹发展和安全，深入落实吉林省“一主六双”高质量发展战略和安图县“两翼齐飞、五城共建”战略，系统谋划国土空间开发保护格局，推进高质量发展，引导高品质生活，实现高水平治理，为全面建成社会主义现代化二道白河镇提供有力的空间支撑和要素保障。

(3) 规划原则

底线优先，绿色发展。树牢底线思维，强化刚性管控，面向粮食安全、生态安全、经济安全、能源安全、国防安全、军事安全，优先保护耕地和永久基本农田，严守生态保护红线，合理划定城镇

开发边界，优化国土空间开发保护格局，筑牢国土空间安全底线。

以人为本、提升品质。遵循创新、协调、绿色、开放、共享的新发展理念，提升人民群众获得感和幸福感。优化城乡功能布局 and 空间结构，统筹生产生活生态，以乡村居民需求为中心，推动实施乡村振兴战略，实现城乡高质量发展、高品质生活。

城乡融合、全域管控。坚持城乡协同发展，推进城乡基本公共服务均等化。强化自然资源统筹利用和用途管制，对全域国土空间开发强度实施总体控制，控制村庄建设用地增量，提高土地利用效率。

因地制宜、突出特色。尊重自然规律、经济规律、社会规律和城乡发展规律，按照乡镇自然禀赋、人文特色和发展阶段，有针对性地开展规划编制工作，注重解决实际问题。结合乡镇自然和历史文化资源，塑造城乡特色风貌。

上下结合、强化实施。传导落实县级规划确定的主要内容，严格落实县级规划下达的核心指标，并将乡镇级规划内容、指标传导至乡村。重视规划实施保障机制建设，强化规划强制性内容的分解、传导和考核，使规划能用、管用、好用。

(4) 规划依据

1) 法律法规

《中华人民共和国土地管理法》（2019年修正）

《中华人民共和国城乡规划法》（2019年修正）

《中华人民共和国黑土地保护法》（2022年）

《中华人民共和国环境保护法》（2014年修正）

《中华人民共和国文物保护法》（2017年修正）

《中华人民共和国矿产资源法》（2009年修正）

《中华人民共和国森林法》（2019年修订）

《中华人民共和国土壤污染防治法》（2019年）

《中华人民共和国军事设施保护法》（2021年修订）

《中华人民共和国土地管理法实施条例》（2021年修订）

《地图审核管理规定》（中华人民共和国国土资源部令第77号）

《基本农田保护条例》（2011年修订）

《吉林省土地管理条例》（2022年修订）

《吉林省黑土地保护条例》（2022年修订）

《吉林省地图管理办法》（吉林省人民政府令第271号）

2) 政策文件

《中共中央 国务院关于建立国土空间规划体系并监督实施的若

干意见》（中发〔2019〕18号）

《中共中央办公厅 国务院办公厅关于在国土空间规划中统筹划定落实三条控制线的指导意见》（厅字〔2019〕48号）

《自然资源部关于全面开展国土空间规划工作的通知》（自然资源发〔2019〕87号）

《生态环境部办公厅 农业农村部办公厅 自然资源部办公厅关于贯彻落实土壤污染防治法推动解决突出土壤污染问题的实施意见》（环办土壤〔2019〕47号）

《生态环境部 自然资源部关于做好国土空间总体规划环境影响评价工作的通知》（环办环评函〔2023〕34号）

《中共吉林省委 吉林省人民政府关于建立全省国土空间规划体系并监督实施的意见》（吉发〔2019〕20号）

相关规划

《长春都市圈国土空间规划（2021-2035年）》

《安图县国民经济和社会发展第十四个五年规划纲要》

《安图县国土空间总体规划（2021-2035年）》

3) 标准规范

《国土空间调查、规划、用途管制用地用海分类指南（试行）》

《吉林省乡（镇）级国土空间总体规划编制技术指南（试行）》

国家、吉林省、吉林市相关法律法规、标准规范和政策文件。

（5）规划层级

本规划范围包括镇域和镇区两个层次。镇域总面积 **1925.28** 平方千米。下辖 **8** 个行政村，分别为宝马村、红丰村、长白村、长胜村、铁北村、头道白河村、奶头山村、安北村。镇区总面积 **1642.41** 公顷。

（6）规划期限

本规划期限为 **2021—2035** 年，规划基期年为 **2021** 年，近期至 **2025** 年，目标年至 **2035** 年，远景展望至 **2050** 年。

第二章 规划定位与目标

(1) 城镇性质与发展定位

立足二道白河镇发展阶段及特征，落实国家、吉林省、长白山保护开发区重大战略部署，依托现状产业基础，衔接区域旅游发展，按照上级国土空间规划相关要求，**打造长白山生态文明示范区、长白山边境旅游城镇、以矿泉水产业和现代服务业为主导的城镇。**

(2) 规划目标

确定近、远期规划目标，从生态、生产、生活三方面提出国土空间规划目标，以及相应的规划策略。

近期 2025 年。三条空间管制控制线全面落实；各级生态功能区保护和修复体系建立；农业产业格局得到优化，耕地保护指标得到落实；产城融合度显著提升，充满活力的城镇发展格局基本奠定；以及国土空间的保护、利用、治理和修复水平明显提高。

远期 2035 年。基本实现国土空间治理体系和治理能力现代化，形成生产空间集约高效、生活空间宜居适度、生态空间山清水秀，安全和谐、开放高效、魅力品质的国土空间格局。

第三章 总体格局与结构

第一节 三区三线

(1) 耕地与永久基本农田

落实安图县确定的二道白河镇永久基本农田规模，永久基本农田一经划定，实行特殊保护，任何单位和个人不得擅自占用或者改变用途。永久基本农田不得转为林地、草地、园地等其他农用地及农业设施建设用地。

(2) 生态保护红线

落实安图县确定的二道白河镇生态保护红线规模，生态优先，推进生态本底优化。生态保护红线原则上按禁止开发区的要求进行管理，严禁不符合主体功能定位的各类开发活动，严禁任意改变用途。

(3) 城镇开发边界

落实安图县确定的二道白河镇城镇开发边界规模，城镇开发边界内实行“详细规划+规划许可”的管制方式，对各类城镇建设土地用途和城镇建设行为明确准入要求，所有建设行为应按照国家详细规划进行精细化管理，并加强与城市四线等控制线的协同管控。

第二节 总体格局

构建“一屏一廊、一心两轴、两区多点”的国土空间开发保护总

体格局。

“一屏一廊”。以长白山国家级自然保护区为核心的长白山生态屏障。以二道松花江为主的河流，串联起生态核心区与绿心区生态过程的潜在生态廊道。

“一心两轴”。以二道白河镇镇区为综合服务中心。依托延蒲高速和丹阿公路，构建东西向区域协调发展轴，加速安图融合长白山环山城镇圈、吉林省“避暑休闲冰雪旅游大环线”；依托二两公路，串联两江镇和二道白河镇特色旅游资源，形成南北向产业发展轴。

“两区多点”。综合服务区、生态保护区。以红丰矿泉水园区为代表的工业节点，以双目峰口岸为代表的商贸旅游特色节点。

第三节 农业空间布局

落实粮食生产功能区和重要农产品生产保护区，因地制宜的划定种植业、畜牧业、养殖业等农业发展主要区域，构建“一廊两区”的农业生产空间。

以丹阿公路为依托，形成农业旅游观光廊带。依据森林优势，发展林下经济，大力推进林下种植养殖产业，形成品牌效应。在保护生态环境不可破坏的前提下，打造休闲旅游观光区域，促进一、三产融合。

第四节 生态空间布局

加强生态系统保护，优化全域生态空间布局。

以吉林长白山国家自然保护区为核心，保护长白山温带山地森林生态系统，强化水源涵养、生物多样性维护等功能，按国家统一部署有序推进长白山国家公园建设。严格控制区内各项人类活动，提升水源涵养功能与野生动物栖息地的连通性，筑牢生态屏障。

第五节 城乡空间布局

城乡空间为城镇以及乡村居民生产生活的区域，包括城镇建设空间、村庄建设空间、区域基础设施建设空间、其他建设空间。较为均匀的分布在镇域内。

第四章 空间发展战略

第一节 城乡体系构建

(1) 村庄分类

落实县域村庄分类布局成果，二道白河镇涉及城郊融合类型、集聚提升类型、兴边富民类、稳定改善类型村庄4个村庄类型。

城郊融合类3个。包括铁北村、宝马村、红丰村；

集聚提升类2个。包括长胜村、长白村；

兴边富民类2个。包括安北村、奶头山村；

稳定改善类1个。为头道白河村。

(2) 镇村体系

构建“镇政府驻地—中心村—基层村”三级镇村等级结构体系。

镇政府驻地。镇区，承担服务配套及辐射带动周边村庄的作用，引导距镇区较近的农村居民点向镇政府驻地集中。

中心村。3个中心村，包含红丰村、宝马村、长白村。发挥中心村产业基础条件较好、配套设施齐全的优势，形成村庄组团的中心，为周边村庄提供设施支撑，带动周边村庄发展。引导农村居民点向中心村逐步集中，推进集聚发展。

基层村。5个基层村，包含奶头山村、铁北村、长胜村、头道白

河村、安北村。基层村补齐满足村民日常生活所需的服务设施配套。

第二节 产业空间布局

根据产业基础、资源条件、交通区位以及未来的发展趋势，二道白河镇构建“一心一环两区多节点”的产业空间布局结构，推动全镇经济社会发展。

一心。以镇区为综合服务中心。

一环。依次将宝马村、铁北村、头道白河村、长胜村、长白村、红丰村 6 个村串联，形成闭合的环形区域，实现全域旅游。

两区。矿泉水加工区、双目峰跨境旅游区。

多节点。包括物流园、宝马古城、双目峰口岸、矿泉水小镇等多个特色节点。

第五章 公共服务设施与基础保障

第一节 公共服务设施

统筹公共服务设施资源配置，明确机关团体、文化、教育、体育、医疗卫生、社会福利等公共服务设施的布局和规模要求，建立“中心城镇级—村级”全覆盖、均等化的两级公共服务中心体系。

中心城镇级生活圈。构建“15分钟、5-10分钟”社区生活圈。构建覆盖镇区的15分钟社区生活圈，至2035年，镇区卫生、养老、教育（中学）、文化、体育社区公共服务设施步行15分钟覆盖率分别达到100%、90%、100%、100%、100%。构建覆盖中心城镇的5-10分钟社区生活圈，至2035年，镇区社区养老、儿童游乐、运动休闲公共服务设施步行5-10分钟覆盖率分别达到90%、90%、100%。

村级生活圈。依托行政村集中居民点或自然村组，综合考虑乡村居民常用交通方式，按照15分钟可达的空间尺度，以中心村为核心，规划3个乡村社区生活圈。配置满足就近使用需求的服务要素，并注重相邻村庄之间服务要素的错位配置和共享使用。各村除配置村委会、文化活动室等基本公共设施外，规划新增老年活动室、健身广场等设施。并对已有设施进行完善，提升质量。

第二节 市政基础设施

(1) 给水设施

规划保留现状 5 处供水设施，规划新建 1 处供水设施，位于黄松蒲泉眼处。

（2）排水设施

规划扩建池北污水处理厂，处理能力达到 4 万吨/，用地面积 4.84 公顷。

（3）电力设施

规划保留现状 5 座 66KV 变电站，规划新增 2 座 66KV 变电站。

（4）通信设施

规划保留现状邮政所，规划建设和扩容移动通信设施，包括基站、配套机房和光缆传输线路，优化移动通信网络和服务，实现 5G 改造。建设安图县至二道白河镇区域通信支线。

（5）燃气设施

现状燃气储配站迁址改建，规划新建 1 处集中灌装站，规划新增 3 处燃气储配站。

（6）供热设施

规划保留 1 处供热设施，规划新增 4 处供热设施。

（7）环卫设施

规划保留垃圾转运站 3 座，规划新建垃圾转运站 2 座，规划新建

垃圾综合处理园 1 处。

第三节 综合交通体系

(1) 主要场站规划

规划依托长白山高铁站，建设一处综合客运枢纽，即池北区综合客运枢纽。

(2) 道路系统

落实安图县公路铁路运输“十四五”发展规划，加强镇域道路系统与各类对外交通设施的连接，构建“一横两纵”对外交通骨架网络。

一横。一横为丹阿公路环长白山旅游风景道。

两纵。一纵即规划抚远高速，南北向贯穿二道白河镇域，加强区域交通联系，南部新城融会贯通；二纵即两二公路，向北联系两江镇。

第六章 镇驻地空间建设

第一节 空间结构

构建“绿心引领、三核共进；生态网络、六片协同”的总体空间结构。

绿心引领。保留自然生态绿色核心，以生态为核心向四周引领小镇发展；

三核共进。结合南侧旅游门户规划城市旅游商贸核，依托西北侧古城遗址规划古城旅游商贸核，结合东北侧高铁站建设构建高铁旅游商贸核，三大核心共同推进城镇有序发展；

生态网络。以自然山体、公园绿地为本底，以水为脉，梳理蓝绿交织的绿色网络，构建生态型新城镇；

六片协同。以道路、自然地貌为边界划分六个功能片区，各片区各自独立，又相互联系，形成相互协同的整体。

第二节 用地布局

镇区用地布局强化老城服务功能聚集、片区特色化发展、强调内部功能混合，至2035年，镇区城镇建设用地总计1642.41公顷。

居住用地。合理调控居住用地规模，新增居住用地加强保障性住房用地供给。

公共管理与公共服务用地。增加公共管理与公共服务用地规模，

坚持存量挖潜与增量供给相结合，结合十五分钟生活圈建设，加快补齐薄弱地区公共服务设施短板，提升城镇公共服务均等化水平，改善中心城区公共服务品质。

商业服务业用地。重点围绕老城区和北部、东部新区中心新增商业服务业设施用地，城区三大中心集聚商业服务、商务办公、娱乐康体等功能，提供高品质商业服务。

工业用地。促进工业用地集约高效发展，提高工业用地效率。优先保障高新企业产业发展空间，大力推进园区提质增效。引导新增工业用地向产业园区集中布局，逐步腾退和改造与城市功能不符的工业用地。

交通运输用地。重点保障市政道路和交通场站设施等用地需求。

公用设施用地。重点保障和优化供水、排水、供电、供燃气、供热、环卫、消防等设施用地。

绿地与开敞空间用地。重点保障美人松景区和二道白河沿河绿地。

特殊用地。重点保障宗教、文物古迹等具有特殊性质的用地。

第三节 空间形态

规划镇区形成“一核一带、六片多点”的风貌分区结构。

“一核”。美人松生态景观核。

“一带”。二道白河景观带，二道白河由北向南穿城而过，水系及滩涂等自然景观共同构成城市的水体景观，形成具有二道白河特色的城市滨水景观风光带。

“六片”。结合功能分区规划 6 个景观风貌区，分别为：宝马风貌片区、高铁站前风貌区、美人松路北文化风貌区、特色居住风貌区、美人松林自然风貌区、高山湿地生态风貌区。

“多点”。中心城区多处景观节点，包括东北亚植物园及周边的湿地保护区等。

第七章 规划传导与近期建设

第一节 规划传导

上位规划衔接。按照镇级规划内容和深度要求，落实县域层面规划的国土空间发展战略、城乡空间网络体系以及相关刚性管控要求，明确发展目标与指标、空间格局。

下位规划传导。统筹引导村庄（详细）规划，对村庄建设实施底线管控。

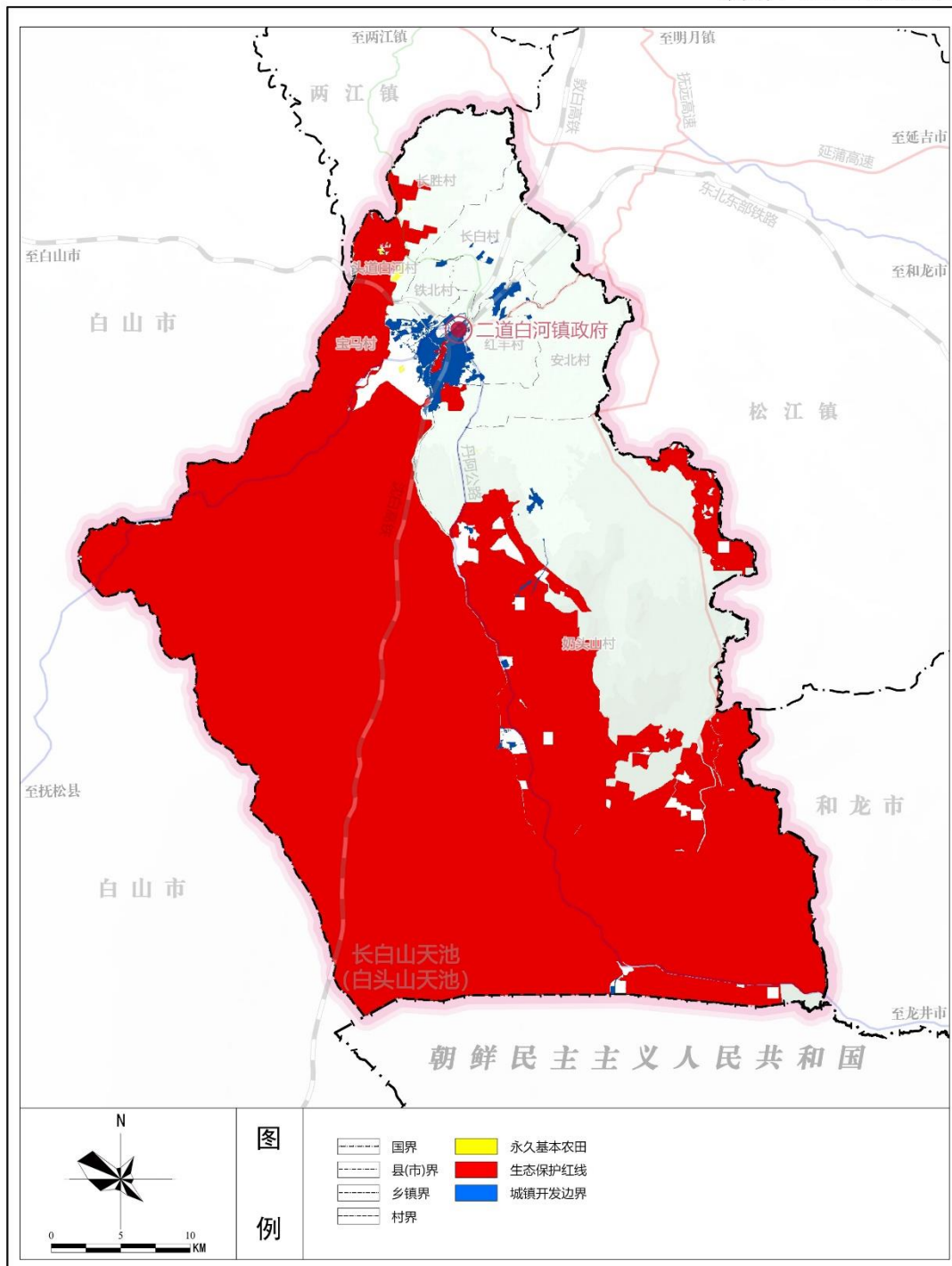
第二节 近期建设

落实《安图县国民经济和社会发展第十四个五年规划》和安图县各部门建设计划，落实二道白河镇近期建设发展计划，制定近期实施任务清单，完善区域交通，提升镇政府驻地污水处理设施、环卫设施、燃气设施等配套设施建设，新建社区公园。

附图

二道白河镇国土空间总体规划（2021-2035年）

镇域-三区三线划定图

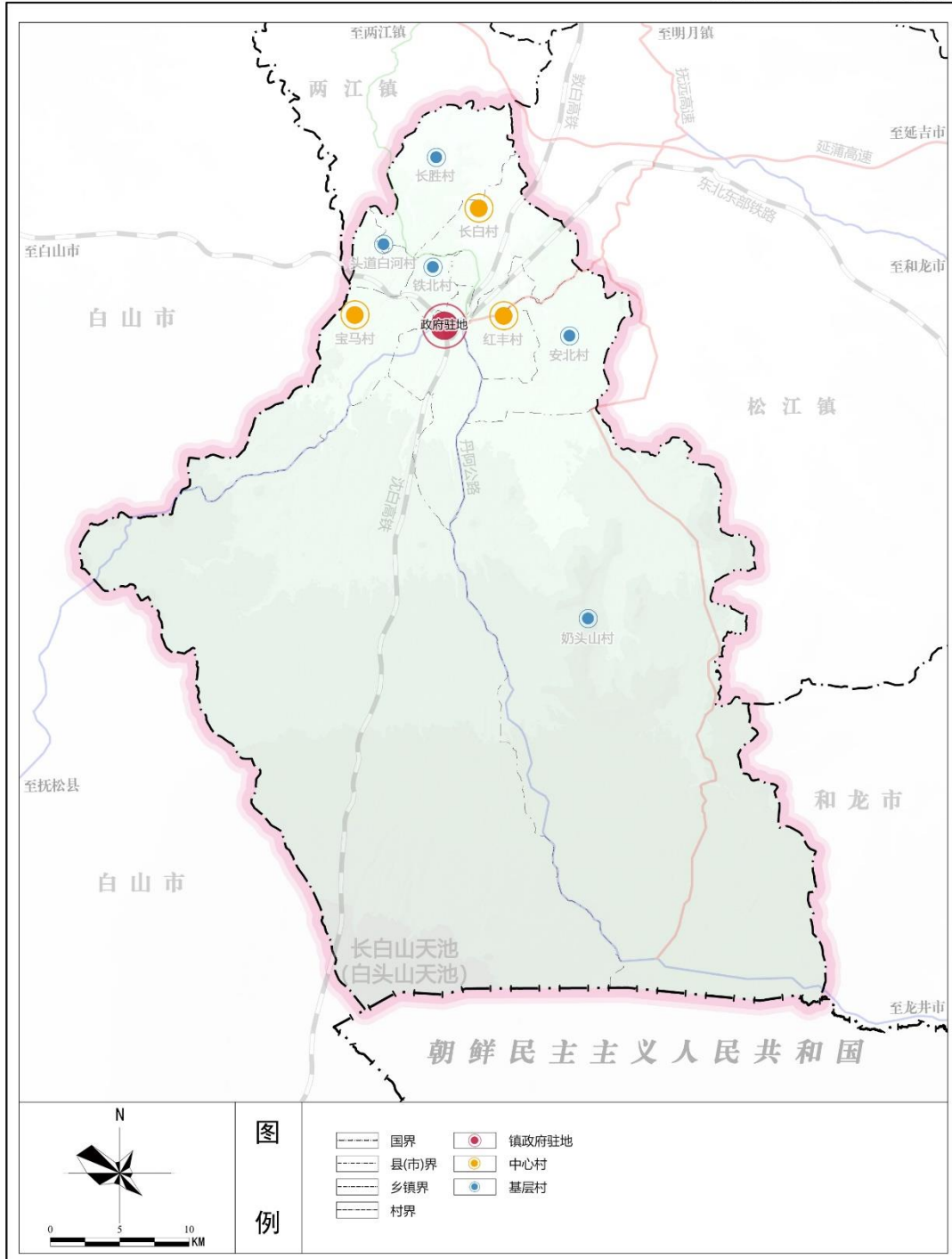


二道白河镇人民政府 编制
2023年08月

安图县自然资源局 制图
北京舜土规划顾问有限公司

二道白河镇国土空间总体规划（2021-2035年）

镇域-镇村体系规划图

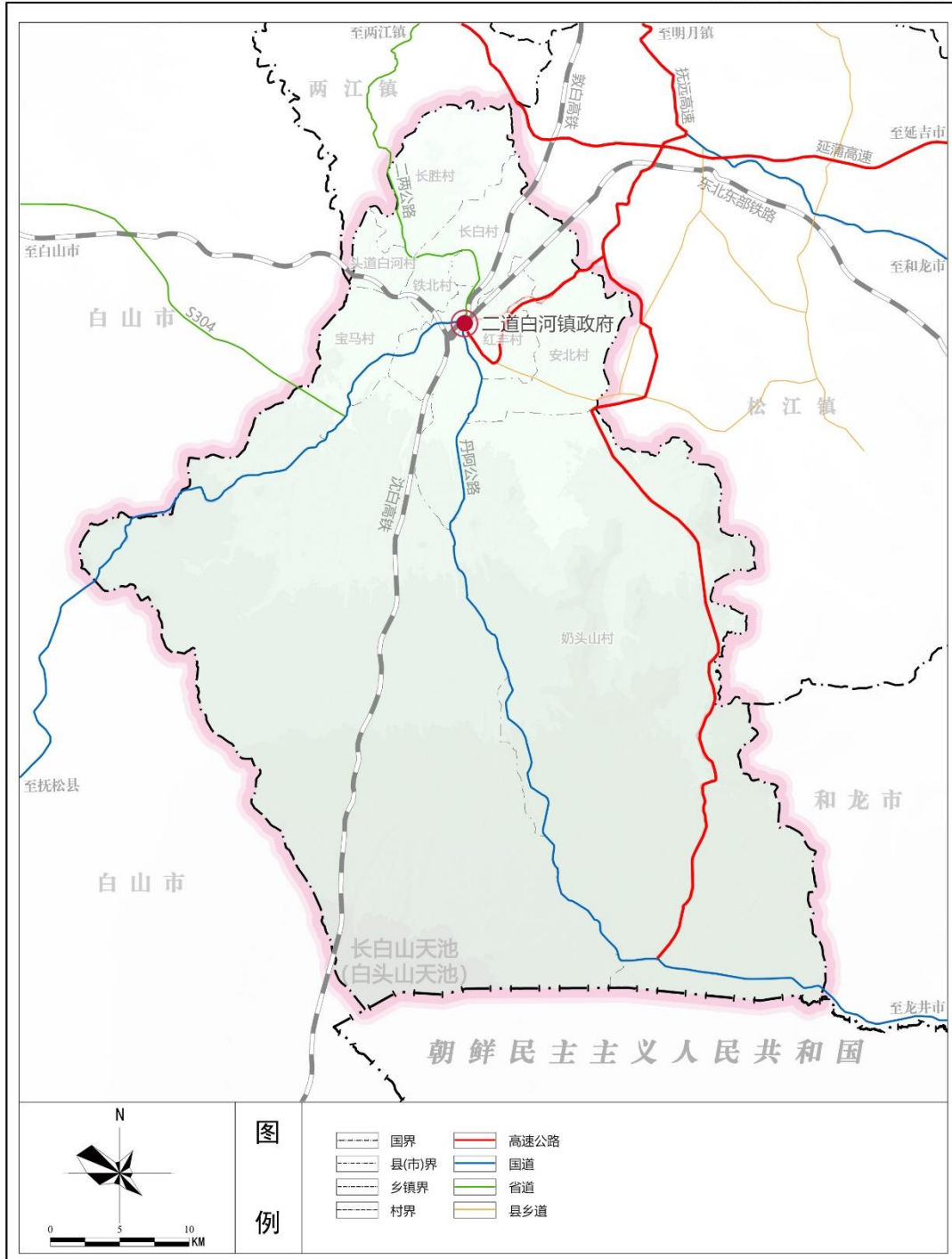


二道白河镇人民政府 编制
2023年08月

安图县自然资源局
北京研土规划顾问有限公司 制图

二道白河镇国土空间总体规划（2021-2035年）

镇域-综合交通规划图

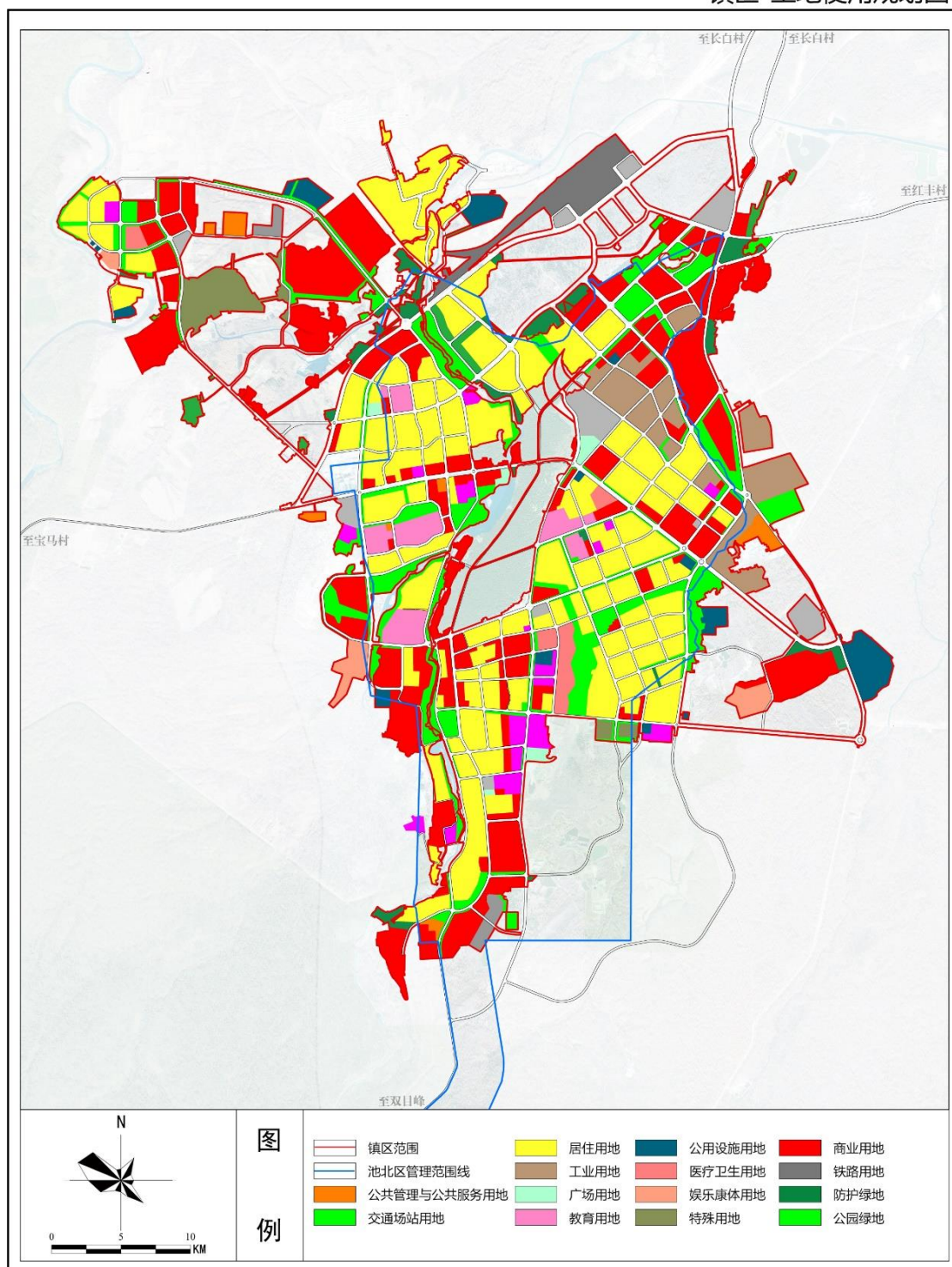


二道白河镇人民政府 编制
2023年08月

安图县自然资源局
北京研士规划顾问有限公司 制图

二道白河镇国土空间总体规划（2021-2035年）

镇区-土地使用规划图



二道白河镇人民政府
2023年08月 编制

安图县自然资源局
北京舜土规划顾问有限公司 制图