

安图县两江镇国土空间总体规划
(2021—2035 年)
公示稿

两江镇人民政府

二〇二三年十月

目 录

前言	1
第一章 规划总则	2
第二章 规划定位与目标	7
第三章 总体格局与结构	8
第一节 三区三线	8
第二节 总体格局	8
第三节 生态空间布局	9
第四节 农业空间布局	9
第五节 城乡空间布局	10
第四章 空间发展战略	11
第一节 城乡体系构建	11
第二节 产业规划	12
第五章 公共服务设施与基础保障	13
第一节 公共服务设施	13
第二节 市政基础设施	13
第三节 综合交通体系	14
第六章 乡驻地空间建设	16
第一节 空间结构	16
第二节 用地布局	16

第三节 空间形态	17
第七章 规划传导与近期建设	18
第一节 规划传导	18
第二节 近期建设	18
附图	19

前言

建立国土空间规划体系并监督实施是党中央、国务院作出的重大决策部署，依据《中共中央 国务院关于建立国土空间规划体系并监督实施的若干意见》（中发〔2019〕18号）和《中共中央办公厅 国务院办公厅关于在国土空间规划中统筹划定落实三条控制线的指导意见》，按照延边州和安图县有关要求，安图县人民政府于2020年9月启动《两江镇国土空间总体规划（2021—2035年）》（以下简称“《规划》”）的编制工作。

《规划》以习近平新时代中国特色社会主义思想为指导，深入贯彻党的二十大精神，忠实践行习近平总书记视察吉林视察延边重要讲话重要指示精神，立足新发展阶段，完整、准确、全面贯彻新发展理念，支撑构建新发展格局，严守国防安全和军事安全底线，坚持以人民为中心的发展思想，统筹发展和安全，深入落实吉林省“一主六双”高质量发展战略和安图县“两翼齐飞、五城共建”战略，系统谋划国土空间开发保护格局，推进高质量发展，引导高品质生活，实现高水平治理，为全面建成社会主义现代化两江镇提供有力的空间支撑和要素保障。

《规划》是两江镇面向2035年的空间发展蓝图和战略部署，是促进高质量发展和高品质生活的空间政策，是两江镇各类国土空间保护开发利用活动的依据，是编制详细规划和相关专项规划的依据。

第一章 规划总则

(1) 规划目的

为全面落实延边州、安图县战略部署，突出两江镇资源禀赋，优化国土空间开发保护格局，合理配置资源，提升资源利用效率，促进国土空间治理体系和治理能力现代化，特编制本规划。

(2) 指导思想

以习近平新时代中国特色社会主义思想为指导，深入贯彻党的二十大精神，忠实践行习近平总书记视察吉林视察延边重要讲话重要指示精神，立足新发展阶段，完整、准确、全面贯彻新发展理念，支撑构建新发展格局，严守国防安全和军事安全底线，坚持以人民为中心的发展思想，统筹发展和安全，深入落实吉林省“一主六双”高质量发展战略和安图县“两翼齐飞、五城共建”战略，系统谋划国土空间开发保护格局，推进高质量发展，引导高品质生活，实现高水平治理，为全面建成社会主义现代化两江镇提供有力的空间支撑和要素保障。

(3) 规划原则

底线优先，绿色发展。树牢底线思维，强化刚性管控，面向粮食安全、生态安全、经济安全、能源安全、国防安全、军事安全，优先保护耕地和永久基本农田，严守生态保护红线，合理划定城镇

开发边界，优化国土空间开发保护格局，筑牢国土空间安全底线。

以人为本、提升品质。遵循创新、协调、绿色、开放、共享的新发展理念，提升人民群众获得感和幸福感。优化城乡功能布局 and 空间结构，统筹生产生活生态，以乡村居民需求为中心，推动实施乡村振兴战略，实现城乡高质量发展、高品质生活。

城乡融合、全域管控。坚持城乡协同发展，推进城乡基本公共服务均等化。强化自然资源统筹利用和用途管制，对全域国土空间开发强度实施总体控制，控制村庄建设用地增量，提高土地利用效率。

因地制宜、突出特色。尊重自然规律、经济规律、社会规律和城乡发展规律，按照乡镇自然禀赋、人文特色和发展阶段，有针对性地开展规划编制工作，注重解决实际问题。结合乡镇自然和历史文化资源，塑造城乡特色风貌。

上下结合、强化实施。传导落实县级规划确定的主要内容，严格落实县级规划下达的核心指标，并将乡镇级规划内容、指标传导至乡村。重视规划实施保障机制建设，强化规划强制性内容的分解、传导和考核，使规划能用、管用、好用。

(4) 规划依据

1) 法律法规

《中华人民共和国土地管理法》（2019年修正）

《中华人民共和国城乡规划法》（2019年修正）

《中华人民共和国黑土地保护法》（2022年）

《中华人民共和国环境保护法》（2014年修正）

《中华人民共和国文物保护法》（2017年修正）

《中华人民共和国矿产资源法》（2009年修正）

《中华人民共和国森林法》（2019年修订）

《中华人民共和国土壤污染防治法》（2019年）

《中华人民共和国军事设施保护法》（2021年修订）

《中华人民共和国土地管理法实施条例》（2021年修订）

《地图审核管理规定》（中华人民共和国国土资源部令第77号）

《基本农田保护条例》（2011年修订）

《吉林省土地管理条例》（2022年修订）

《吉林省黑土地保护条例》（2022年修订）

《吉林省地图管理办法》（吉林省人民政府令第271号）

2) 政策文件

《中共中央 国务院关于建立国土空间规划体系并监督实施的若

干意见》（中发〔2019〕18号）

《中共中央办公厅 国务院办公厅关于在国土空间规划中统筹划定落实三条控制线的指导意见》（厅字〔2019〕48号）

《自然资源部关于全面开展国土空间规划工作的通知》（自然资源发〔2019〕87号）

《生态环境部办公厅 农业农村部办公厅 自然资源部办公厅关于贯彻落实土壤污染防治法推动解决突出土壤污染问题的实施意见》（环办土壤〔2019〕47号）

《生态环境部 自然资源部关于做好国土空间总体规划环境影响评价工作的通知》（环办环评函〔2023〕34号）

《中共吉林省委 吉林省人民政府关于建立全省国土空间规划体系并监督实施的意见》（吉发〔2019〕20号）

相关规划

《长春都市圈国土空间规划（2021-2035年）》

《安图县国民经济和社会发展第十四个五年规划纲要》

《安图县国土空间总体规划（2021-2035年）》

3) 标准规范

《国土空间调查、规划、用途管制用地用海分类指南（试行）》

《吉林省乡（镇）级国土空间总体规划编制技术指南（试行）》

国家、吉林省、吉林市相关法律法规、标准规范和政策文件。

（5）规划层级

本规划范围包括镇域和镇区两个层次。镇域总面积 **427.96** 平方千米，下辖 **12** 个行政村。镇区总面积 **146.74** 公顷。

（6）规划期限

本规划期限为 **2021—2035** 年，规划基期年为 **2021** 年，近期至 **2025** 年，目标年至 **2035** 年，远景展望至 **2050** 年。

第二章 规划定位与目标

(1) 城镇性质与发展定位

立足两江镇发展阶段及特征，依托现状产业基础，衔接区域旅游发展，按照上级国土空间规划相关要求，**将两江镇建设成为绿色农业强镇、能矿资源基地、综合旅游服务区。**

(2) 规划目标

确定近、远期规划目标，从生态、生产、生活三方面提出国土空间规划目标，以及相应的规划策略。

近期 2025 年。三条空间管制控制线全面落实；各级生态功能区保护和修复体系建立；农业产业格局得到优化，耕地保护指标得到落实；产城融合度显著提升，充满活力的城镇发展格局基本奠定；以及国土空间的保护、利用、治理和修复水平明显提高。

远期 2035 年。基本实现国土空间治理体系和治理能力现代化，形成生产空间集约高效、生活空间宜居适度、生态空间山清水秀，安全和谐、开放高效、魅力品质的国土空间格局。

第三章 总体格局与结构

第一节 三区三线

(1) 耕地与永久基本农田

落实安图县确定的两江镇永久基本农田规模，永久基本农田一经划定，实行特殊保护，任何单位和个人不得擅自占用或者改变用途。永久基本农田不得转为林地、草地、园地等其他农用地及农业设施建设用地。

(2) 生态保护红线

落实安图县确定的两江镇生态保护红线规模，生态优先，推进生态本底优化。生态保护红线原则上按禁止开发区的要求进行管理，严禁不符合主体功能定位的各类开发活动，严禁任意改变用途。

(3) 城镇开发边界

落实安图县确定的两江镇城镇开发边界规模，城镇开发边界内实行“详细规划+规划许可”的管制方式，对各类城镇建设土地用途和城镇建设行为明确准入要求，所有建设行为应按照详细规划进行精细化管理，并加强与城市四线等控制线的协同管控。

第二节 总体格局

构建“一核一廊、一心两轴、四区多点”的国土空间开发保护总体格局。

“一核一廊”。提升以园池湿地国家级自然保护区为主体，发挥镇域南部生态屏障功能；以松花江为核心的生态廊道。

“一心两轴”。以两江镇政府所在地为综合服务中心，服务全域。依托延蒲高速串联两江镇和二道白河镇特色旅游资源，形成的东西向旅游综合发展轴；依托规划旅游环线和二两公路，对接永庆乡、二道白河镇产业资源，形成南北向城镇发展联动轴。

“四区多点”。按照片区发展基础及各自资源优势，划分四大发展片区。其中依托镇域中部现状优质耕地种植区域，建设农业发展区；镇域南部及东北部构建生态保护区，发挥生态屏障功能。依托现状山水景观等旅游资源，打造山水体验区。以镇区为核心，打造旅游服务区。以大兴川村、汉阳村、六人沟村、江南村为代表的乡村旅游特色节点。

第三节 农业空间布局

落实绿色粮食种植区和经济作物保障区，因地制宜的划定种植业、畜牧业、养殖业等农业发展主要区域，优化农业生产空间，引导全域农业产业布局，保障优质粮食产量，林下经济产量和畜牧养殖水平。

以延铺高速为依托，打造农业发展经济带；以两江镇镇域北部集中连片的耕地为中心，保障玉米水稻等基础性粮食作物，作为优质耕地种植粮食区域；两江镇镇域东部积极发展林下经济，大力推

进经济作物，形成品牌效应，形成经济作物保障区。

第四节 生态空间布局

加强生态系统保护，优化全域生态空间布局。

保障生态安全和生态敏感地区，严守生态保护红线。以境内吉林园池湿地国家级自然保护区为核心，构建两江镇生态屏障，提升镇域内东侧山体植被覆盖度，加大防护林建设，提高生态林比例、提升区域水土保持能力。建立松花江支流水系生态廊道，加强河道水环境、水生态、水安全、水景观建设，改善河道侵蚀现象。

第五节 城乡空间布局

城乡空间为城镇以及乡村居民生产生活的区域，包括城镇建设空间、村庄建设空间、区域基础设施建设空间、其他建设空间。较为均匀的分布在镇域内。

第四章 空间发展战略

第一节 城乡体系构建

(1) 村庄分类

落实县域村庄分类布局成果，两江镇包括城郊融合类、集聚提升类、特色保护类3种村庄类型。

城郊融合类村庄 2 个。包括东江村、西江村。

集聚提升类村庄 6 个。包含大兴川村、汉阳村、石人沟村、四岔子村、北大阴子村、片砬子村。

特色保护类村庄 4 个。包含永红村、六人沟村、江南村、白河村。

(2) 镇村体系

构建“镇政府驻地—中心村—基层村”三级镇村等级结构体系。

镇政府驻地。包括通湖社区、东江村及西江村，承担服务配套及辐射带动周边村庄的作用，引导距镇区较近的农村居民点向镇政府驻地集中。

3 个中心村。包含四岔子村、汉阳村、白河村。汉阳村以“渔文化”、冰雪旅游、青少年爱国主义教育基地为依托的综合旅游服务副中心；四岔子村集休闲体验、中药材种植、工业旅游于一体的乡村旅游示范村；白河村以生态养殖、浆果种植为核心的生态型村

庄。发挥中心村产业基础条件较好、配套设施齐全的优势，形成村庄组团的中心，为周边村庄提供设施支撑，带动周边村庄发展。引导农村居民点向中心村逐步集中，推进集聚发展。

7 个基层村。包含大兴川村、石人沟村、片砬子村、六人沟村、北大阴子村、江南村、永红村。基层村补齐满足村民日常生活所需的服务设施配套。

第二节 产业空间布局

两江镇形成“两心两轴四片”的产业总体空间布局，推动全镇经济社会发展。

两心。以两江镇镇区为主的公共服务和产城融合发展的综合服务中心；以汉阳村做为服务副中心。

两轴。形成文旅产业发展轴和区域产业发展联动轴。其中文旅产业发展轴以延蒲高速做为主要发展轴线，联动区域产业发展；区域产业发展联动轴以二两公路为主要发展轴线，依托两江镇旅游服务及文化创意产业为基础，与二道白河、松江共同构建长白山核心发展圈层。

四片。打造集旅游服务、文化创意于一体的创意旅游综合服务区；做好山水文章，弘扬红色文化，打造山水文化体验区；依托北部山区优质的生态环境和山水景观，打造山林运动探险区；以农庄休闲和特色农业观光体验为主，打造绿色农业休闲区。

第五章 公共服务设施与基础保障

第一节 公共服务设施

统筹公共服务设施资源配置，明确机关团体、文化、教育、体育、医疗卫生、社会福利等公共服务设施的布局 and 规模要求，镇政府驻地构建城镇社区生活圈，行政村构建村级社区生活圈。

城镇社区生活圈。构建“15 分钟、5-10 分钟”两个社区生活圈层级。配置满足居民日常生活所需的健康管理、为老服务、终身教育、文化活动、体育健身、商业服务、行政管理等设施。规划新增老年活动室、卫生服务站、小型体育场以及室外综合健身场地。

村级社区生活圈。依托行政村集中居民点或自然村组，综合考虑乡村居民常用交通方式，按照 15 分钟可达的空间尺度，以中心村为核心，规划 3 个乡村社区生活圈。配置满足就近使用需求的服务要素，并注重相邻村庄之间服务要素的错位配置和共享使用。各村除配置村委会、文化活动室等基本公共设施外，规划新增老年活动室、健身广场等设施。并对已有设施进行完善，提升质量。

第二节 市政基础设施

(1) 给水设施

规划保留现状 1 处供水设施。

(2) 排水设施

镇政府驻地新增 1 处排水设施，规划雨水沟渠，解决雨水有组织排放。人口较多村庄与中心村采取小型的污水处理设施进行单独处理。

（3）电力设施

规划保留现状供电设施。

（4）通信设施

规划保留现状邮政所，规划建设和扩容移动通信设施，包括基站、配套机房和光缆传输线路，优化移动通信网络和服务，实现 5G 改造。

（5）燃气设施

规划在镇政府驻地新建 1 处燃气储配站，居民用气采用瓶装气供应。

（6）供热设施

规划保留 2 处供热设施。

（7）环卫设施

规划近期农村的生活垃圾收集率到达 70%以上，远期达到 80%。

第三节 综合交通体系

（1）停车设施

规划结合重要旅游景点及重要公共场所，规划配套停车场 1 处。

(2) 道路系统

落实公路、铁路等重要交通规划，通过贯通瓶颈路、打通断头路，全面提升干线路网的通行能力和服务水平，形成“一横一纵一环”公路交通网。

一横：高速公路-延蒲高速，主要联系松江镇，西侧与鹤大高速贯通。

一纵。二两公路，向北联系永庆乡，向南联系二道白河镇。

一环。由两川公路、汉阳路、海沟路、雪山飞湖路以及镇区南侧村主要道路构成内部环线，实现镇域内部交通循环。

第六章 乡驻地空间建设

第一节 空间结构

构建“一核一轴三区多点”的总体空间结构。

一核。镇区综合服务核心，以教育、医疗等功能为主的综合服务核心。

一轴。南北向城镇发展轴，对两侧建筑进行立面改造，提高商业建筑质量，作为镇区主要配套设施和主要功能组团的联系轴。

三区。以居住功能为主，进行街巷空间、环境风貌的提升，改造提升配套设施，打造智慧生活片区；以绿色加工、物流仓储等为核心，打造特色产业片区；依托良好的公共设施基础，为镇区居民提供教育、医疗、商贸等生活配套服务，打造文化服务片区。

多点。依托镇区公园绿地和广场形成开敞空间节点；依托卫生院、小学、镇政府等公服设施形成综合服务节点；依托工业产品集散区、产业科技研发区等形成特色产业节点。

第二节 用地布局

镇区用地布局优化以渐进式更新为主，通过低效用地调整、功能更新促进用地合理化布局。

规划居住用地 98.71 公顷，占镇区建设用地的 67.27%；公共管理与公共服务用地 8.09 公顷，占镇区建设用地 5.51%；商业服务业

用地 6.05 公顷，占镇区建设用地的 4.12%；仓储用地 4.78 公顷，占镇区建设用地的 3.25%；交通运输用地 13.77 公顷，占镇区建设用地的 9.38%；绿地与开敞空间用地 13.60 公顷，占镇区建设用地的 9.27%；公用设施用地 1.19 公顷，占镇区建设用地的 0.81%；陆地水域 0.55 公顷，占镇区建设用地的 0.37%。

第三节 空间形态

规划镇区形成“一带三区多廊”的风貌分区结构。

“一带”。东西向贯穿镇区文化风貌带。

“三区”。现代宜居风貌区、物流仓储风貌区、特色产业风貌区。

“多廊”。道路景观走廊，通过乔灌木的种植提升道路绿化。

第七章 规划传导与近期建设

第一节 规划传导

上位规划衔接。按照镇级规划内容和深度要求，落实县域层面规划的国土空间发展战略、城乡空间网络体系以及相关刚性管控要求，明确发展目标与指标、空间格局。

下位规划传导。统筹引导村庄（详细）规划，对村庄建设实施底线管控。

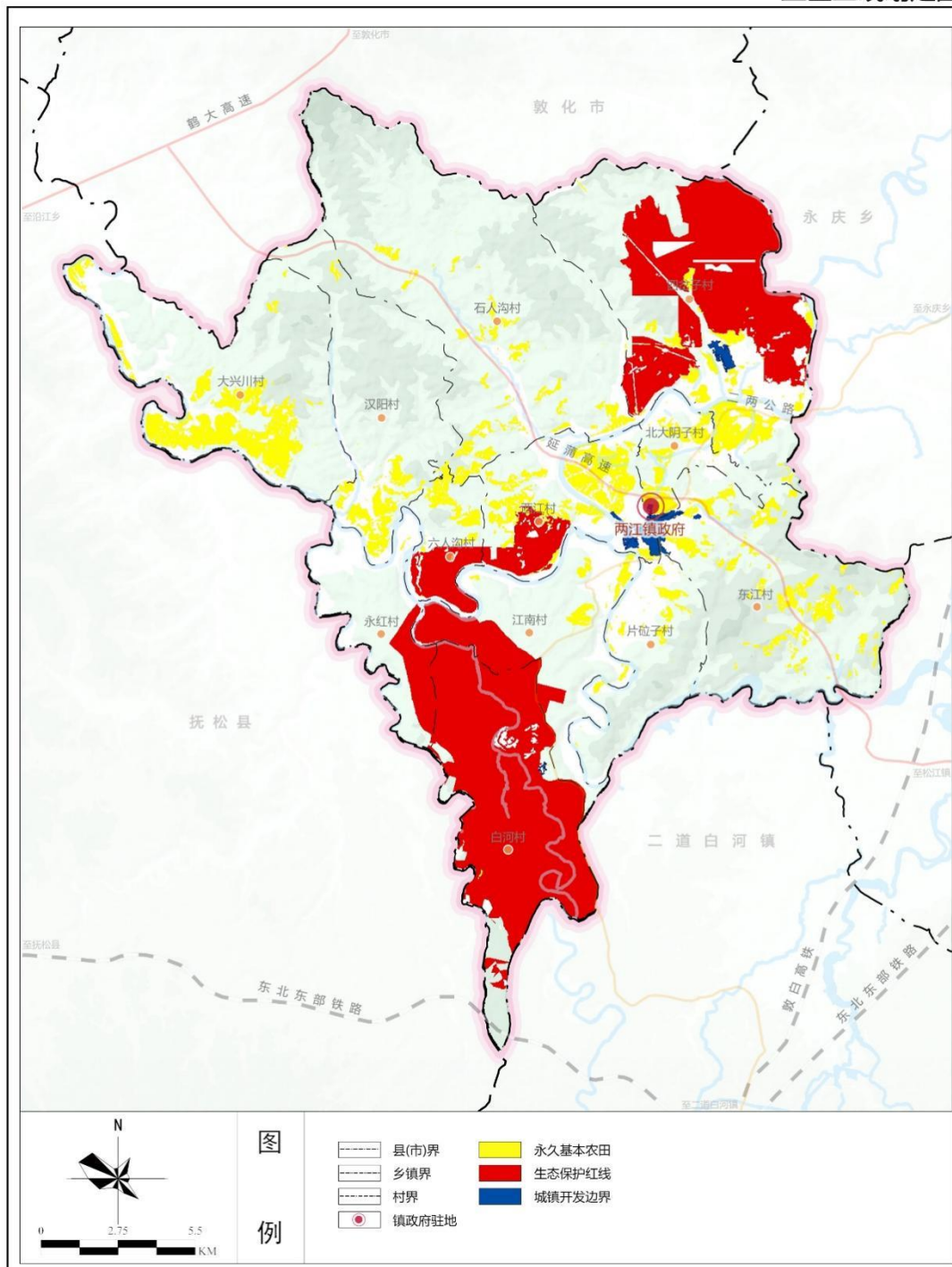
第二节 近期建设

落实《安图县国民经济和社会发展第十四个五年规划》和安图县各部门建设计划，落实两江镇近期建设发展计划，制定近期实施任务清单，完善区域交通，补齐镇政府驻地污水处理设施、环卫设施、燃气设施等配套设施建设，新建社区公园。

附图

两江镇国土空间总体规划（2021-2035年）

三区三线划定图

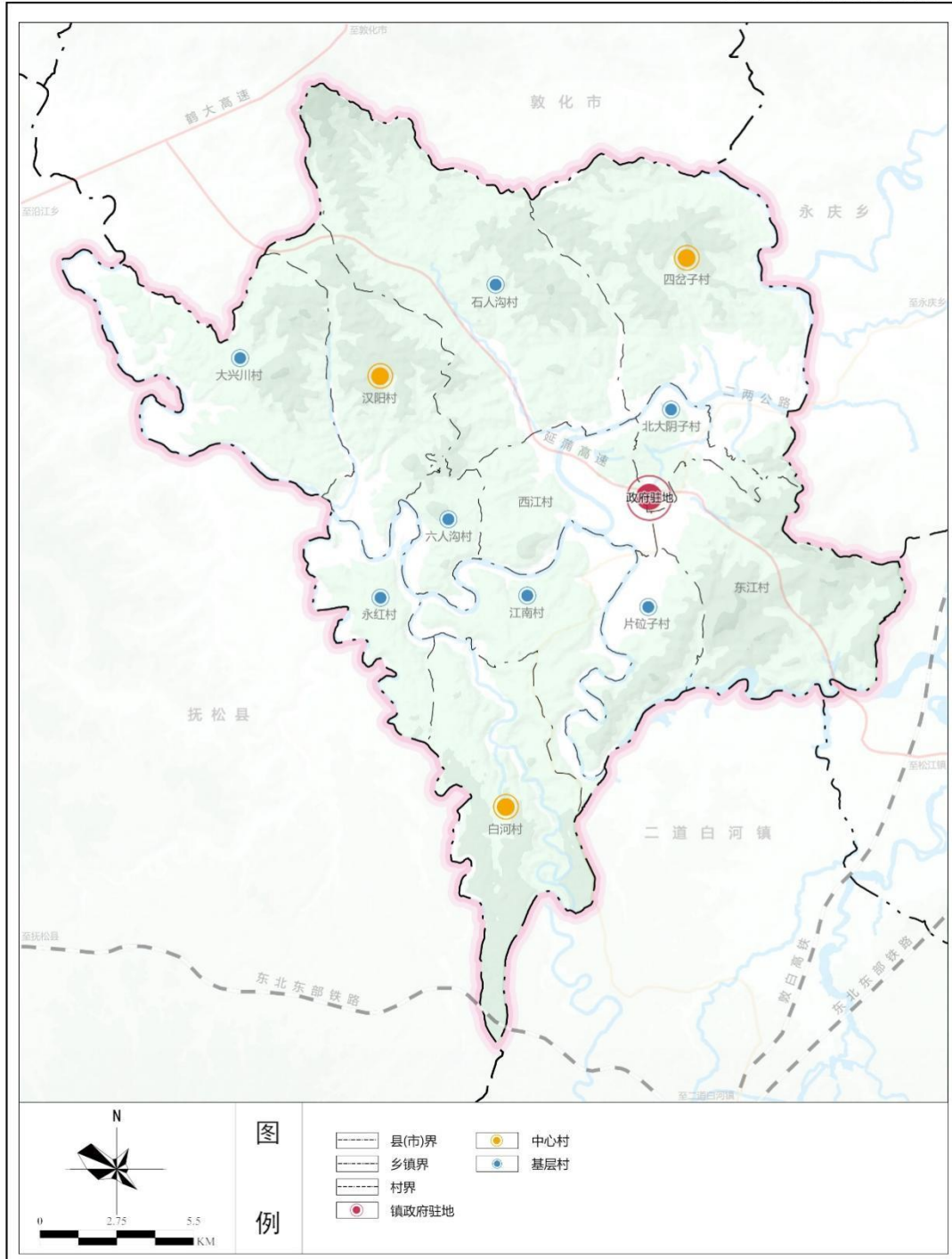


两江镇人民政府
2023年08月 编制

安图县自然资源局
北京舜土规划顾问有限公司 制图

两江镇国土空间总体规划（2021-2035年）

镇域-镇村体系规划图



两江镇人民政府
2023年08月 编制

安图县自然资源局
北京舜土规划顾问有限公司 制图

两江镇国土空间总体规划（2021-2035年）

镇域-综合交通规划图



两江镇人民政府
2023年08月 编制

安图县自然资源局
北京舜土规划顾问有限公司 制图

两江镇国土空间总体规划（2021-2035年）

镇域-历史文化保护规划图

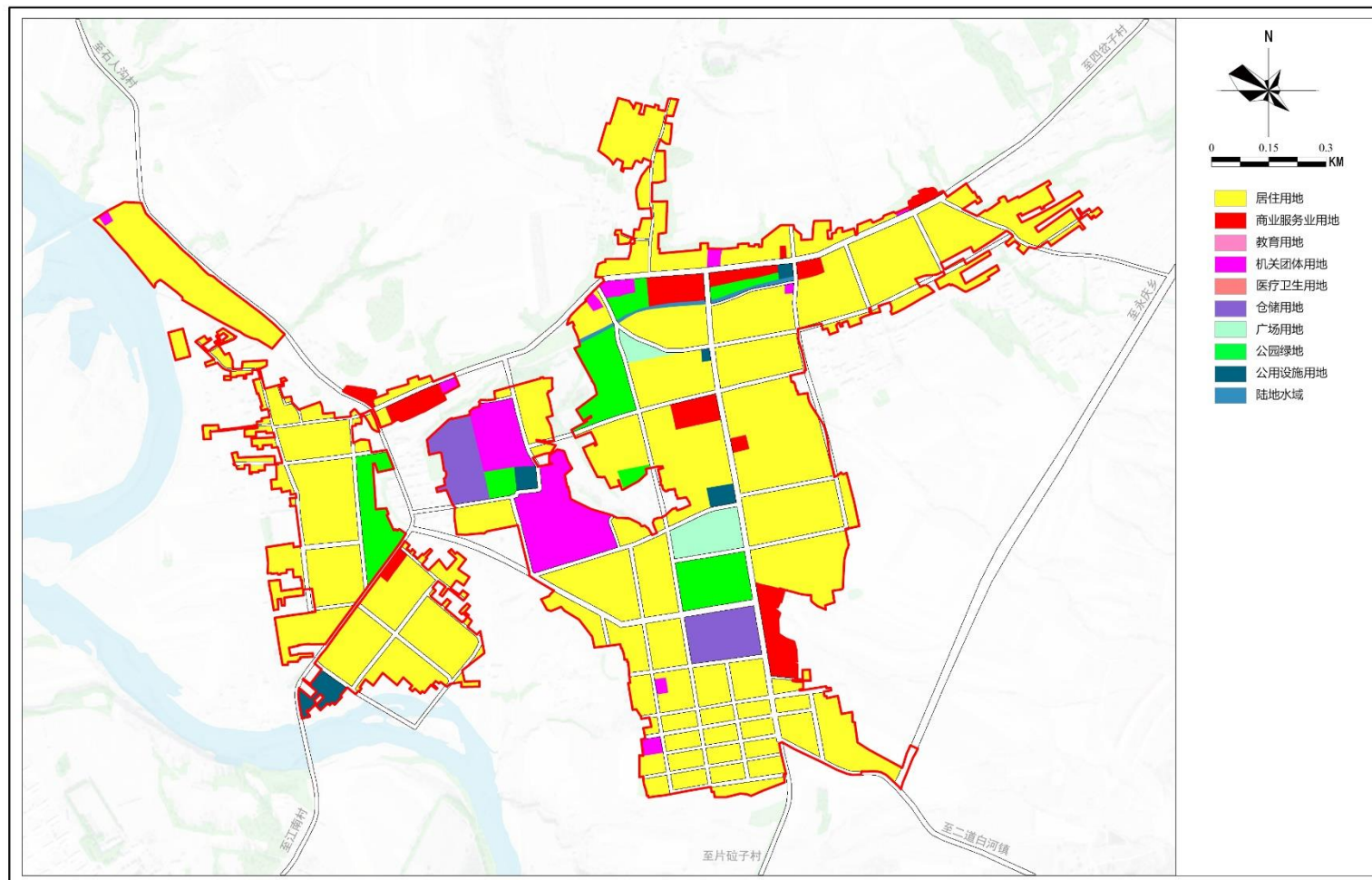


两江镇人民政府
2023年08月 编制

安图县自然资源局
北京舜土规划顾问有限公司 制图

两江镇国土空间总体规划（2021-2035年）

镇区-土地使用规划图

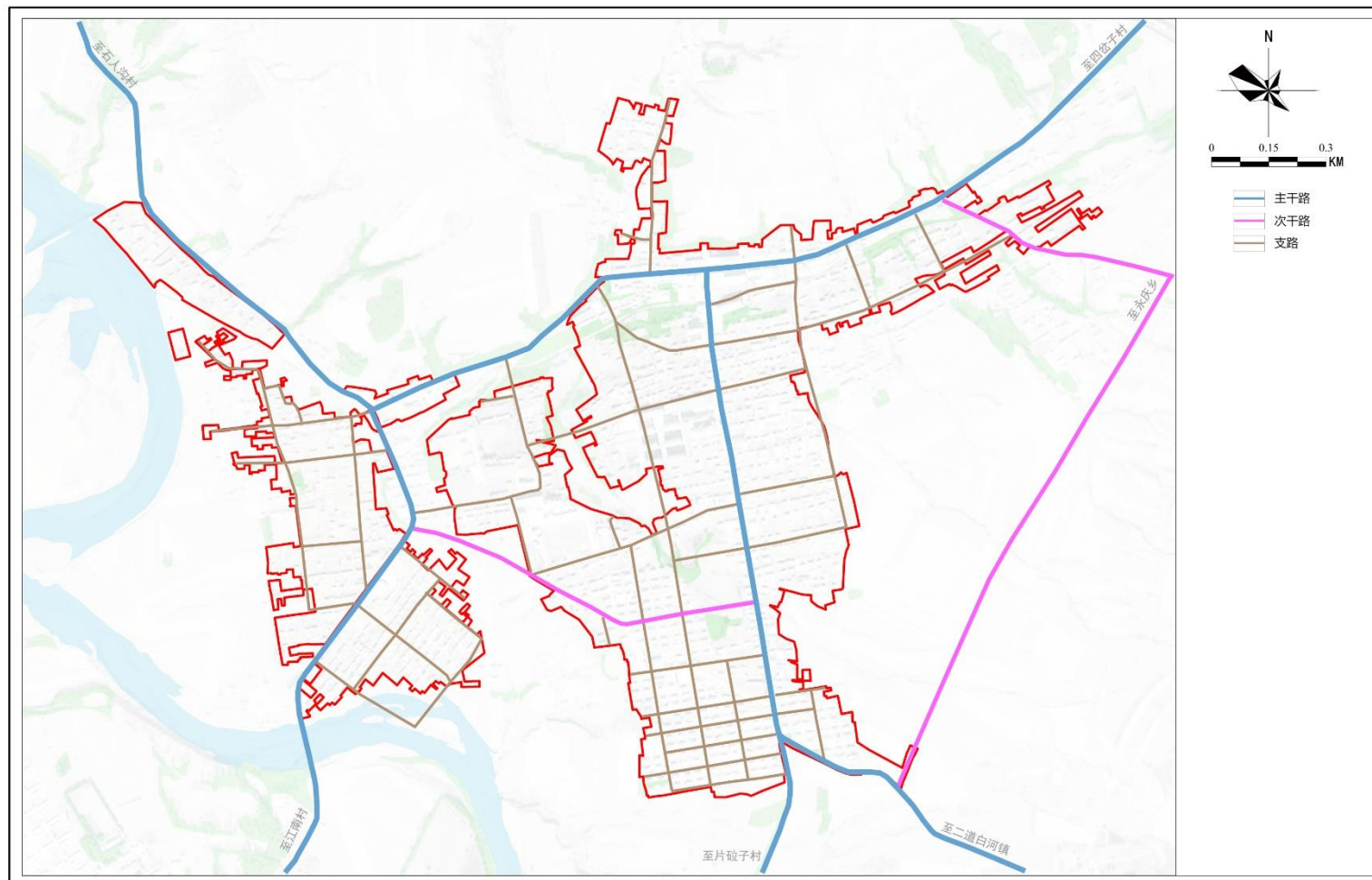


两江镇人民政府
2023年08月 编制

安图县自然资源局
北京舜土规划顾问有限公司 制图

两江镇国土空间总体规划（2021-2035年）

镇区-道路交通规划图



两江镇人民政府
2023年08月 编制

安图县自然资源局
北京舜土规划顾问有限公司 制图