

安图县新合乡国土空间总体规划
(2021—2035 年)
公示稿

安图县新合乡人民政府

二〇二三年十月

目 录

前言	1
第一章 规划总则	3
第二章 规划定位与目标	8
第三章 总体格局与结构	9
第一节 三区三线	9
第二节 总体格局	9
第三节 生态空间布局	10
第四节 农业空间布局	10
第五节 城乡空间布局	10
第四章 空间发展战略	11
第一节 城乡体系构建	11
第二节 产业规划	11
第五章 公共服务设施与基础保障	13
第一节 公共服务设施	13
第二节 市政基础设施	13
第三节 综合交通体系	14
第六章 乡驻地空间建设	15
第一节 空间结构	15
第二节 用地布局	15
第三节 空间形态	15

第七章	规划传导与近期建设.....	16
第一节	规划传导.....	16
第二节	近期建设.....	16
附图	17

前言

建立国土空间规划体系并监督实施是党中央、国务院作出的重大决策部署，依据《中共中央 国务院关于建立国土空间规划体系并监督实施的若干意见》（中发〔2019〕18号）和《中共中央办公厅 国务院办公厅关于在国土空间规划中统筹划定落实三条控制线的指导意见》，按照延边州和安图县有关要求，安图县人民政府于2020年9月启动《新合乡国土空间总体规划（2021—2035年）》（以下简称“《规划》”）的编制工作。

《规划》以习近平新时代中国特色社会主义思想为指导，深入贯彻党的二十大精神，忠实践行习近平总书记视察吉林视察延边重要讲话重要指示精神，立足新发展阶段，完整、准确、全面贯彻新发展理念，支撑构建新发展格局，严守国防安全和军事安全底线，坚持以人民为中心的发展思想，统筹发展和安全，深入落实吉林省“一主六双”高质量发展战略和延边州“产业强州、生态立州、开放活州、团结兴州”战略，系统谋划国土空间开发保护格局，推进高质量发展，引导高品质生活，实现高水平治理，为全面建成社会主义现代化新合乡提供有力的空间支撑和要素保障。

《规划》是新合乡面向2035年的空间发展蓝图和战略部署，是促进高质量发展和高品质生活的空间政策，是新

合乡各类国土空间保护开发利用活动的依据，是编制详细规划和相关专项规划的依据。

第一章 规划总则

(1) 规划目的

为全面落实延边州、安图县战略部署，突出新合乡资源禀赋，优化国土空间开发保护格局，合理配置资源，提升资源利用效率，促进国土空间治理体系和治理能力现代化，特编制本规划。

(2) 指导思想

以习近平新时代中国特色社会主义思想为指导，深入贯彻党的二十大精神，全面落实习近平总书记视察吉林重要讲话重要指示精神，统筹推进“五位一体”总体布局、协调推进“四个全面”战略布局，立足新发展阶段，完整、准确、全面贯彻新发展理念，支撑构建新发展格局，落实吉林省“一主六双”高质量发展战略、落实安图县委县政府“两翼齐飞、五城共建”的发展战略，立足自身区位优势及资源禀赋，优化全域国土空间开发和保护格局，为全面建成社会主义现代化新合乡提供空间支撑和要素保障。

(3) 规划依据

保护优先、安全优先。树牢底线思维，强化刚性管控，面向粮食安全、生态安全、经济安全、能源安全、国防安全、军事安全，优先保护耕地和永久基本农田，严守生态保护红线，优化国土空间开发保护格局，筑牢国土空间安

全底线。

以人为本、提升品质。遵循创新、协调、绿色、开放、共享的新发展理念，提升人民群众获得感和幸福感。优化城乡功能布局 and 空间结构，统筹生产生活生态，以乡村居民需求为中心，推动实施乡村振兴战略，实现城乡高质量发展、高品质生活。

城乡融合、全域管控。坚持城乡协同发展，推进城乡基本公共服务均等化。强化自然资源统筹利用和用途管制，对全域国土空间开发强度实施总体控制，控制村庄建设用地增量，提高土地利用效率。

上下结合、强化实施。传导落实市级规划确定的主要内容，严格落实市级规划下达的核心指标，并将乡镇级规划内容、指标传导至乡村。重视规划实施保障机制建设，强化规划强制性内容的分解、传导和考核，使规划能用、管用、好用。

因地制宜、突出特色。尊重自然规律、经济规律、社会规律和城乡发展规律，按照乡镇自然禀赋、人文特色和发展阶段，有针对性地开展规划编制工作，注重解决实际问题。结合乡镇自然和历史文化资源，塑造城乡特色风貌。

(4) 规划依据

法律法规

《中华人民共和国土地管理法》（2019年修正）

《中华人民共和国城乡规划法》（2019年修正）
《中华人民共和国黑土地保护法》（2022年）
《中华人民共和国环境保护法》（2014年修正）
《中华人民共和国文物保护法》（2017年修正）
《中华人民共和国矿产资源法》（2009年修正）
《中华人民共和国森林法》（2019年修订）
《中华人民共和国土壤污染防治法》（2019年）
《中华人民共和国军事设施保护法》（2021年修订）
《中华人民共和国土地管理法实施条例》（2021年修订）
《地图审核管理规定》（中华人民共和国国土资源部令

第77号）

《基本农田保护条例》（2011年修订）
《吉林省土地管理条例》（2022年修订）
《吉林省黑土地保护条例》（2022年修订）
《吉林省地图管理办法》（吉林省人民政府令第271号）

政策文件

《中共中央 国务院关于建立国土空间规划体系并监督实施的若干意见》（中发〔2019〕18号）

《中共中央办公厅 国务院办公厅关于在国土空间规划中统筹划定落实三条控制线的指导意见》（厅字〔2019〕48号）

《自然资源部关于全面开展国土空间规划工作的通知》（自然资发〔2019〕87号）

《生态环境部办公厅 农业农村部办公厅 自然资源部办公厅关于贯彻落实土壤污染防治法推动解决突出土壤污染问题的实施意见》（环办土壤〔2019〕47号）

《生态环境部 自然资源部关于做好国土空间总体规划环境影响评价工作的通知》（环办环评函〔2023〕34号）

《中共吉林省委 吉林省人民政府关于建立全省国土空间规划体系并监督实施的意见》（吉发〔2019〕20号）

相关规划

《长春都市圈国土空间规划（2021-2035年）》

《吉林市国民经济和社会发展第十四个五年规划纲要》

《吉林市国土空间总体规划（2021-2035年）》

《安图县国民经济和社会发展第十四个五年规划纲要》

《安图县新合乡国民经济和社会发展第十四个五年规划纲要》

标准规范

《国土空间调查、规划、用途管制用地用海分类指南》

《吉林省乡（镇）级国土空间总体规划编制技术指南》

国家、吉林省、吉林市相关法律法规、标准规范和政策文件。

（5）规划层级

本规划范围包括镇域和乡驻地两个层次。乡域总面积853.20平方千米，下辖18个行政村。乡驻地总面积47.09公

顷。

(6) 规划期限

本规划期限为 2021—2035 年，规划基期年为 2021 年，近
期至 2025 年，目标年至 2035 年，远景展望至 2050 年。

第二章 规划定位与目标

(1) 城镇性质与发展定位

立足优质的农业资源与产业基础，衔接区域发展，将新合乡规划成为吉林市“菜篮子”产品重要供给基地、农业一二三产联动示范基地、东北抗联游线上的重要节点。

(2) 规划目标

近期 2025 年。三条空间管制控制线全面落地；各级生态功能区保护和修复体系建立，农业产业格局得到优化，耕地保护指标得到落实，城乡统筹发展质量更高。

远期 2035 年。全面形成高质量、绿色发展的国土空间开发保护新格局，建成生态环境优越、文化特色彰显、主导产业鲜明、城乡融合发展、基础设施和公共服务完善的宜居宜业幸福新合。耕地保护目标不低于 **2815.41** 公顷，永久基本农田不低于 **1618.97** 公顷；生态红线总面积不低于 **49127.59** 公顷。

第三章 总体格局与结构

第一节 三区三线

(1) 耕地与永久基本农田

落实安图县确定的新合乡永久基本农田规模，永久基本农田一经划定，实行特殊保护，任何单位和个人不得擅自占用或者改变用途。永久基本农田不得转为林地、草地、园地等其他农用地及农业设施建设用地。

(2) 生态保护红线

落实安图县确定的新合乡生态保护红线规模，生态优先，推进生态本底优化。生态保护红线原则上按禁止开发区的要求进行管理，严禁不符合主体功能定位的各类开发活动，严禁任意改变用途。

第二节 总体格局

构建“一核一轴、四区多点”的国土空间开发保护总体格局。

“一核一轴”。以新合乡乡驻地 of 综合服务核心，依托S203打造乡域产业发展轴线。

“四区多点”。全域划分四大产业片区，包括北部原始森林探秘区、西南山地康养运动体验区、东南林下生态农业体验区、中部美丽乡村旅游区。其中重点发展以青沟子村、寒葱沟村、大荒沟村、小荒沟村等为代表的特色功能

节点。

第三节 生态空间布局

加强生态系统保护，优化全域生态空间布局。

以新合乡东侧林地形成的生态屏障，重点推进林地生态系统的生物多样性保护、森林抚育、森林水源涵养等工作；以新合乡河流域形成的生态廊道和钱龙沟、石人沟、于家湾河等支流形成的生态廊道。

第四节 农业空间布局

落实耕地和永久基本农田保护要求及保护任务，优化全域农业生产布局。

保障优质粮食产量，依托伙房村、新双井村，发展标准化、规模化、科技化的农牧业综合基地；保障特色农产品种植空间，以小营子村、于家湾村为核心，保障笤帚苗、扁杏等特色农产品种植空间；保障畜牧养殖空间，在各行政村大力推行标准化、规模化养殖，保障畜禽养殖用地合理需求。

第五节 城乡空间布局

城乡空间为城镇以及乡村居民生产生活的区域，包括城镇建设空间、村庄建设空间、区域基础设施建设空间、其他建设空间。较为集中地分布在乡域中部地区。

第四章 空间发展战略

第一节 城乡体系构建

(1) 村庄分类

落实并完善《村庄分类布局专题研究报告》中村庄分类布局成果，新合乡包括城郊融合类、稳定改善类、集聚提升类、特色保护类以及搬迁撤并类 5 个村庄类型。其中集聚提升类型村庄 8 个，特色保护类型村庄 2 个，稳定改善类型村庄 8 个。

(2) 镇村体系

构建“乡驻地—中心村—基层村”三级镇村等级结构体系。

政府驻地是承担服务配套及辐射带动的核心，中心村应现状基础条件好的优势与产业功能联动，形成村庄组团的中心，为周边村庄提供设施支撑，带动周边村庄发展；基层村要为满足村民日常生活所需的服务设施配套。

第二节 产业规划

以旅游业为引领的第三产业，重点发展生态旅游、度假旅游、红色旅游等，带动绿色农业的发展，进而推动当地农产品的精深加工，构建“一核，一带，四区，多点”的产业总体空间布局，重塑当地经济发展新动能。

乡驻地综合服务核心。依托乡驻地，打造乡域综合服务核心。

产业发展带。沿省道 S203 打造带动全乡的产业发展带。

四区。生态旅游区，依托乡域南北两侧高海拔生态特色，良好生态环境，打造全县旅游大环线上的重要冰雪旅游节点；生态农业发展区，围绕现状种植，以特色农产品为主，打造生态农业发展区；特色农产品种植区，以现状特色农产品种植为基础，打造特色农产品种植区；乡村旅游发展区，根基现状特点重点发展乡村旅游。

多点。重点打造生态雪村、大荒沟高海拔雪乡、吉房子冰雪康养基地、青沟子重要加工等重要节点。

第五章 公共服务设施与基础保障

第一节 公共服务设施

构建“乡驻地-行政村”两个乡村社区生活圈层级。

构建乡驻地层级乡村社区生活圈。依托乡驻地，统筹布局满足乡村居民日常生活、生产需求的各类服务要素，形成乡村社区生活圈的服务核心。

构建行政村层级乡村社区生活圈。依托行政村，按照15分钟可达的空间尺度，配置满足就近使用需求的服务要素。对涉及旅游景点的村庄配套公共厕所。

第二节 市政基础设施

（1）给水设施

新合乡水源均为地下水，乡驻地保留并扩建现状新合乡水厂。

（2）排水设施

乡域内污水近期收集转运至万宝镇集中处理，远期乡驻地新增1处排水设施。规划雨水沟渠，解决雨水有组织排放。人口较多村庄与中心村采取小型的污水处理设施进行单独处理。

（3）电力设施

规划保留现状供电设施。

（4）通信设施

规划保留现状邮政所，规划建设和扩容移动通信设施，包括基站、配套机房和光缆传输线路，优化移动通信网络和服务，实现 5G 改造。

（5）燃气设施

新增 1 处燃气储配站，居民用气采用瓶装气供应。

（6）供热设施

乡驻地保留现状锅炉房，远期更新为空气能供热设施，村庄根据实际情况自行供热。

（7）环卫设施

按照“村收集、镇转运、县处理”的要求，垃圾转运至敦化垃圾处理场统一处理。

第三节 综合交通体系

（1）停车设施

规划结合重要旅游景点及重要公共活动场所，规划配套停车场 4 处。

（2）道路系统

乡驻地内规划远期主要的对外交通道路为抚远高速，未来主要功能是连接到明月镇和长白山旅游风景区，起到旅游服务运输功能。近期主要的对外交通道路为省道 S203。为了能更好地统筹和处理农村农活与生产的关系，加强村庄与干线公路之间的连村路的交通通达。

第六章 乡驻地空间建设

第一节 空间结构

构建“两心，一带，两片区”的总体空间结构。

两心。以乡政府及周边公共服务集中区域为公共管理及服务核心。以南部新合学校为教育服务核心。

一带。沿寒葱河打造水岸生态景观带。

两片区。打造河北部片区、河南部片区两个特色居住片区。

第二节 用地布局

乡驻地用地布局优化以渐进式更新为主，通过低效用地调整、功能更新促进用地合理化布局。建设用地规模共计 47.09 公顷。

第三节 空间形态

规划形成 **1 条滨水生态景观带+2 个居住风貌片区+多个特色节点的风貌格局。**

1 条滨水生态景观带。乡驻地中部，沿寒葱河形成的滨水生态绿化景观带。

2 个居住风貌片区。打造河北部片区、河南部片区两个居住风貌片区。

多个特色节点。乡驻地内部点状景观作为提升整体风貌的重要节点。

第七章 规划传导与近期建设

第一节 规划传导

上位规划衔接。按照乡级规划内容和深度要求，落实县域层面规划的国土空间发展战略、城乡空间网络体系以及相关刚性管控要求，明确乡发展目标与指标、空间格局。

下位规划传导。统筹引导村庄（详细）规划，对村庄建设实施底线管控。

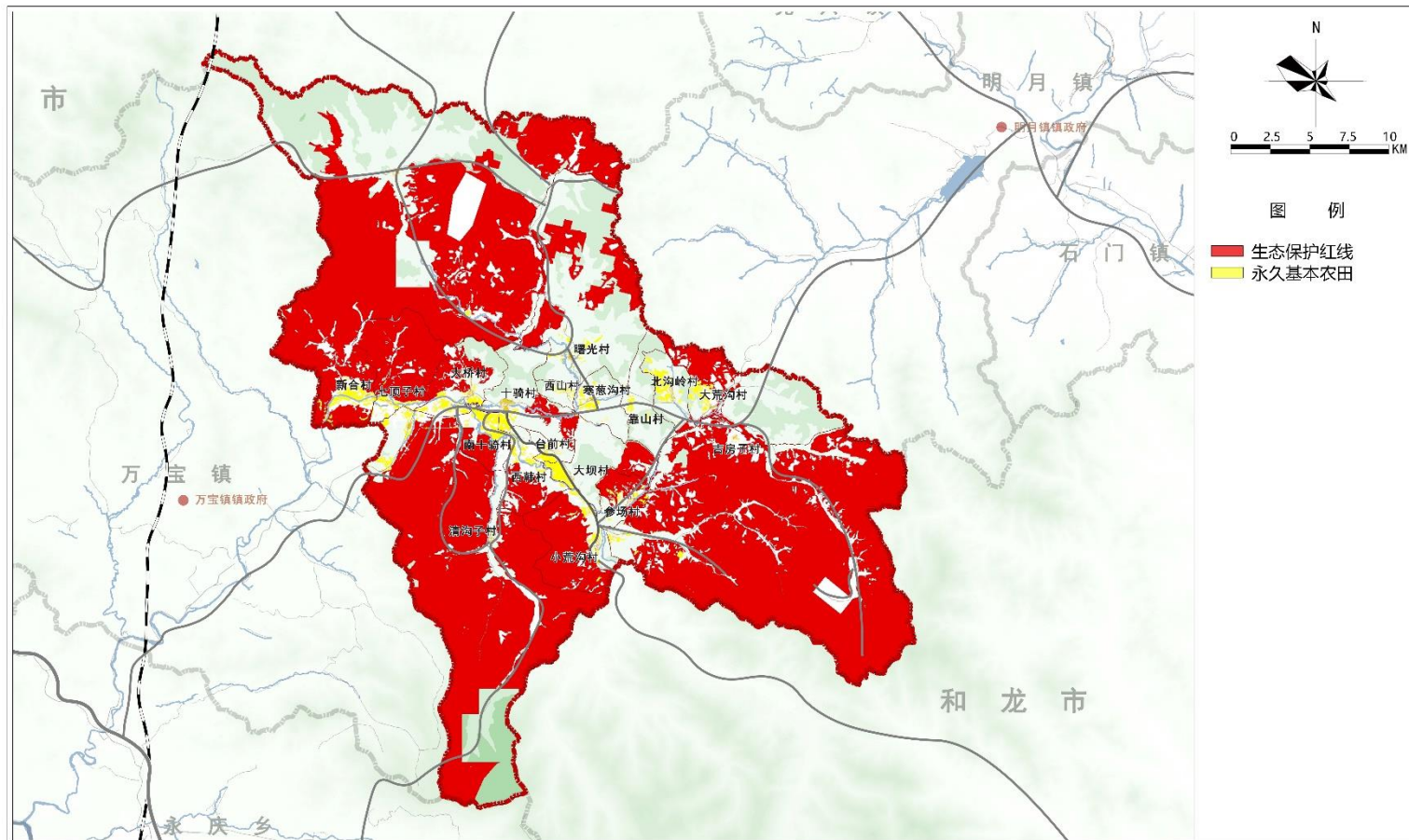
第二节 近期建设

落实《安图县国民经济和社会发展第十四个五年规划》和安图县各部门建设计划，落实新合乡近期建设发展计划，制定近期实施任务清单，完善区域交通，补齐乡驻地污水处理设施、环卫设施等配套设施建设。

附图

安图县新合乡国土空间规划 (2021-2035年)

三区三线划定图

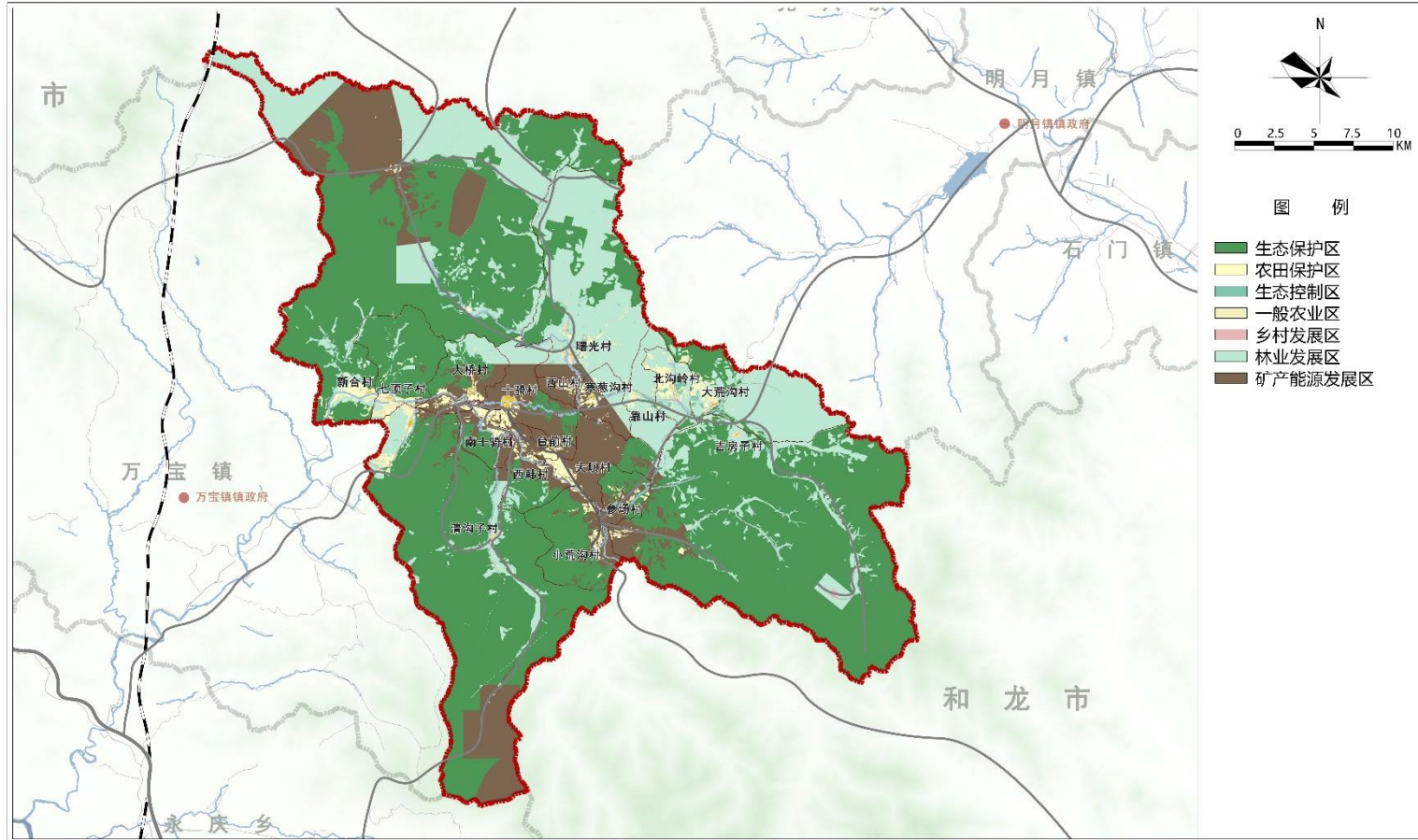


新合乡人民政府 编制
2023年09月

安图县自然资源局 编制
北京舜土规划顾问有限公司

安图县新合乡国土空间规划 (2021-2035年)

国土空间规划分区图

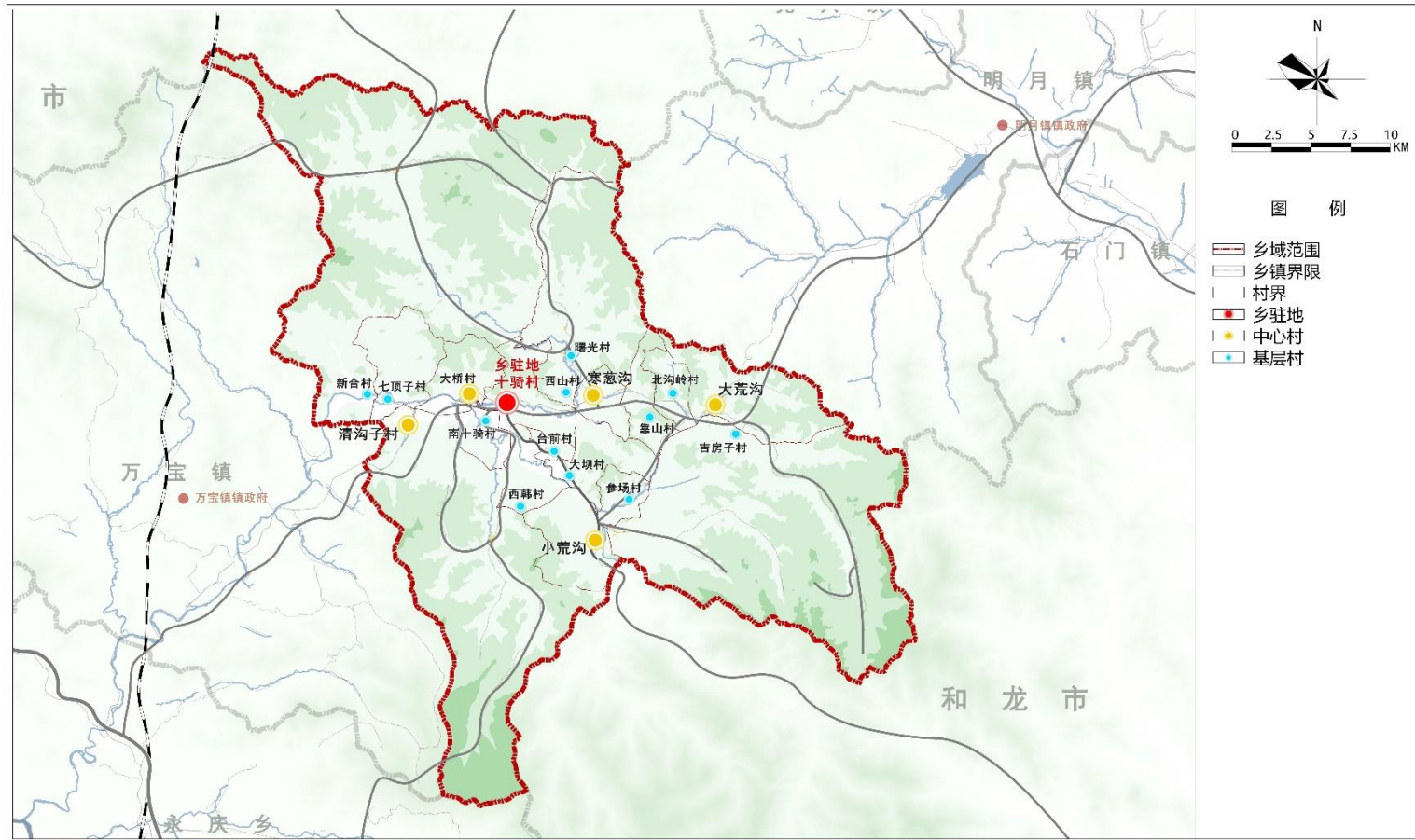


新合乡人民政府 编制
2023年09月

安图县自然资源局 编制
北京舜土规划顾问有限公司

安图县新合乡国土空间规划 (2021-2035年)

镇村体系规划图

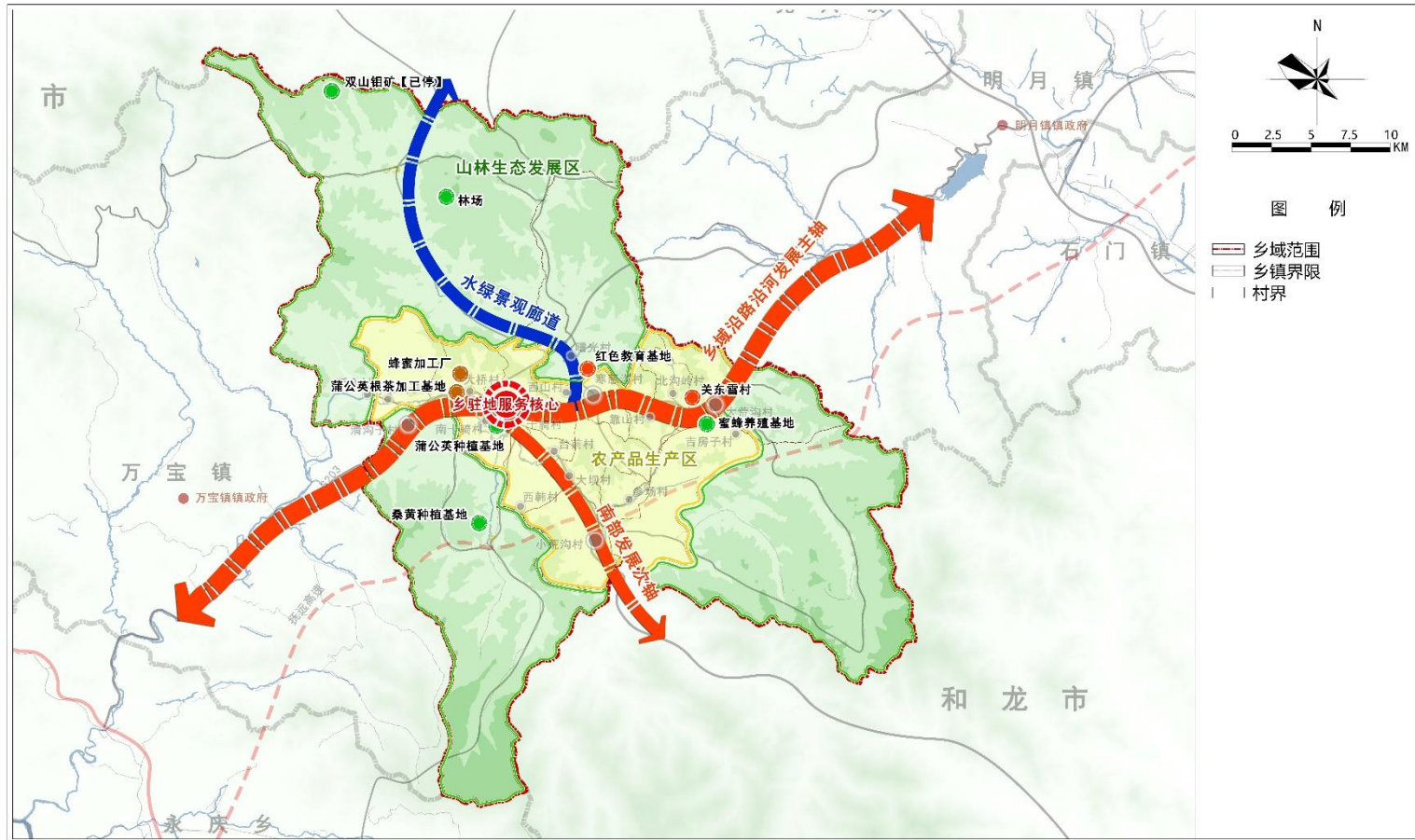


新合乡人民政府 编制
2023年09月

安图县自然资源局 编制
北京舜土规划顾问有限公司

安图县新合乡国土空间规划 (2021-2035年)

总体布局规划图

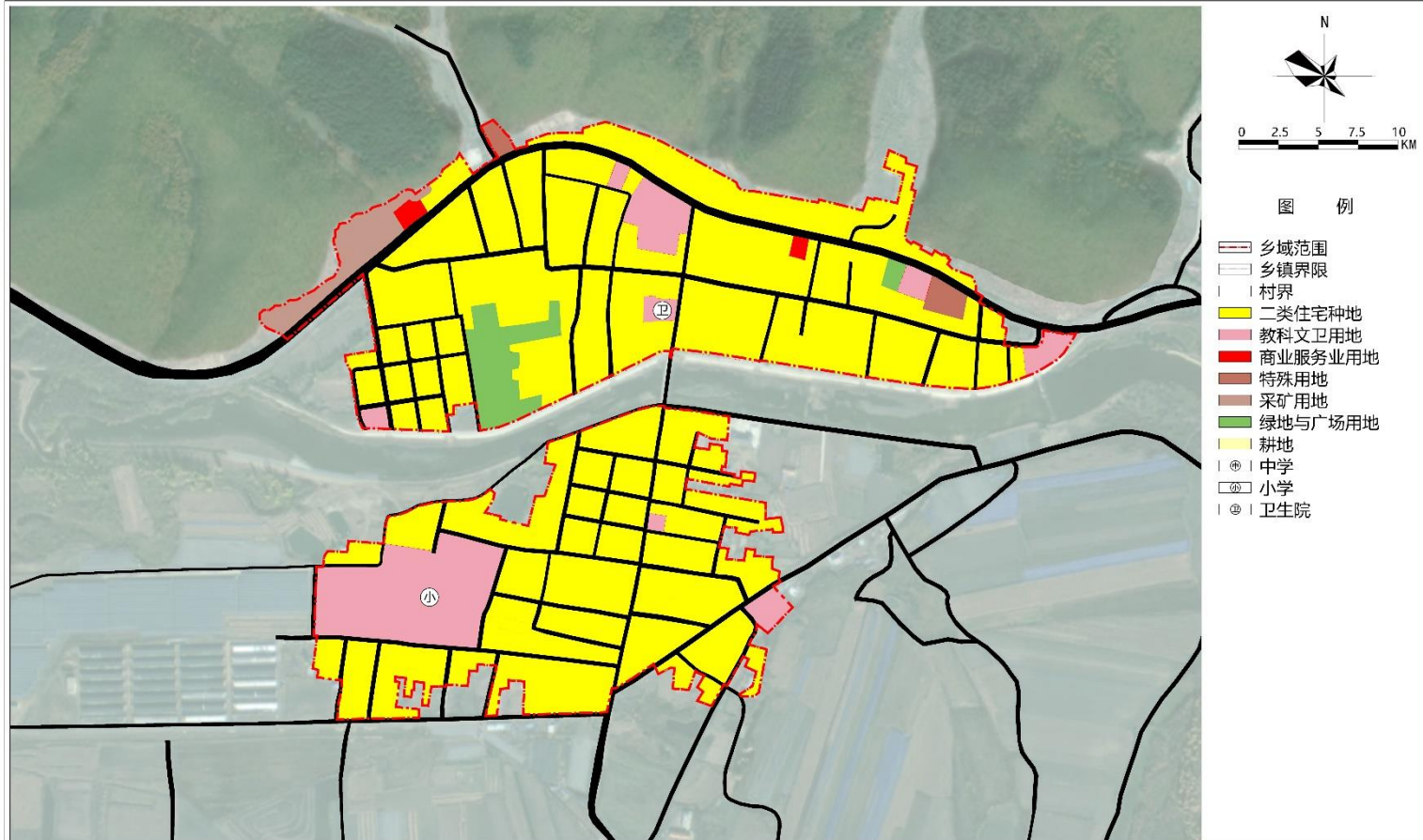


新合乡人民政府 编制
2023年09月

安图县自然资源局 编制
北京舜土规划顾问有限公司

安图县新合乡国土空间规划 (2021-2035年)

乡驻地国土空间用地规划图



新合乡人民政府 编制
2023年09月

安图县自然资源局 编制
北京舜土规划顾问有限公司